

Pembina Trails School Division Guidelines on Personal Mobile Devices (PMDs)



Pembina Trails will be implementing PMD restrictions commencing 2024-2025 school year.

Personal Mobile Device (PMD): Personal Mobile Devices include, but are not limited to, any piece of lightweight electronically powered equipment. These devices are typically consumer electronic devices capable of communications, data processing and/or utility. Examples range from hand-held lightweight electronic devices such as tablets, e-readers and smart phones to small devices such as MP3 players, smart watches and electronic toys.



K-8 students will be restricted from using PMDs during the school day: in class, at lunch, recess or break time, while on the premises.

- Students are encouraged to keep their PMDs at home.
- The Pembina Trails School Division will assume no responsibility in any circumstance for the loss, destruction, damage or theft of any electronic communication device or for any communication costs associated with the unauthorized use of such devices. Students and families are responsible for locating such lost or stolen items.
- If brought to school PMDs cannot be kept on your person.
- Schools will provide specific direction regarding storage.



We recognize that there may be exceptional circumstances requiring accommodations. Administration may approve an exemption for a student with a medical (URIS) and/or student specific learning plan. Contact the school if you have questions regarding planning for your child.

***Schools will provide devices to support language interpretation needs for students.**

Directives de la Pembina Trails School Division concernant les **appareils mobiles personnels (AMP)**



Pembina Trails imposera des restrictions concernant les AMP à compter de l'année scolaire 2024-2025.

Appareils mobiles personnels (AMP): Les appareils mobiles personnels comprennent, sans s'y limiter, tout équipement léger à alimentation électronique. Il s'agit généralement d'appareils électroniques grand public capables de communiquer, de traiter des données et/ou utilitaire. Les exemples vont des appareils électroniques légers portatifs tels que les tablettes, les liseuses numériques et les téléphones intelligents aux petits appareils tels que les lecteurs MP3, les montres intelligentes et les jouets électroniques.



Aucun élève de la maternelle à la 8e année ne sera autorisé à utiliser un AMP en classe, au dîner, à la récréation ou à la pause pendant la journée scolaire à l'école.

- Les élèves sont encouragés à laisser leurs AMP à la maison.
- La Pembina Trails School Division se dégage de toute responsabilité dans quelque circonstance que ce soit pour la perte, la destruction, la dégradation ou le vol de tout appareil de communication électronique ou pour toute dépense de communication associée à l'utilisation non autorisée de tels appareils. Les élèves et les familles sont responsables de retrouver ces articles perdus ou volés.
- Les élèves qui apportent leur AMP à l'école ne peuvent le conserver sur eux.
- Les écoles fourniront des consignes claires concernant le rangement des appareils.



Nous reconnaissons que certaines circonstances exceptionnelles peuvent nécessiter des aménagements. L'administration peut approuver une dérogation à un élève ayant un plan médical (URIS) et/ou un plan d'apprentissage spécifique. Contactez l'école si vous avez des questions concernant la planification pour votre enfant.

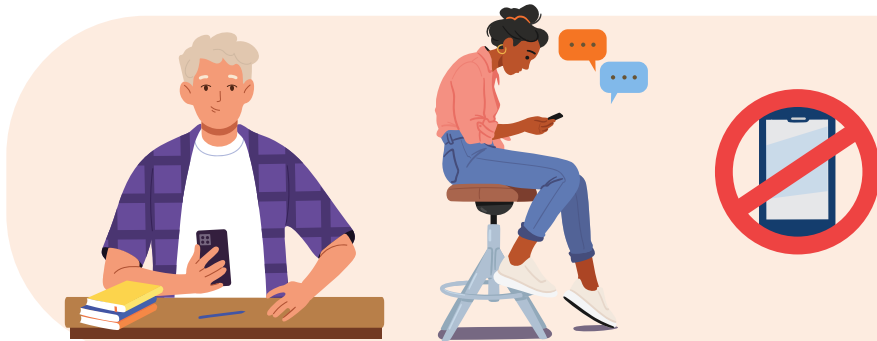
***Les écoles fourniront des appareils pour répondre aux besoins des élèves en matière d'interprétation linguistique.**

Pembina Trails School Division Guidelines on Personal Mobile Devices (PMDs)



Pembina Trails will be implementing PMD restrictions commencing 2024-2025 school year.

Personal Mobile Device (PMD): Personal Mobile Devices include, but are not limited to, any piece of lightweight electronically powered equipment. These devices are typically consumer electronic devices capable of communications, data processing and/or utility. Examples range from hand-held lightweight electronic devices such as tablets, e-readers and smart phones to small devices such as MP3 players, smart watches and electronic toys.



9-12 students will be restricted from using PMDs during class, unless directed by classroom teachers for educational purposes.

- Students in grades 9-12 are permitted to continue to use their PMDs in the hallways and designated areas during breaks and spares in adherence with the Technology Acceptable Use Policy.
- The Pembina Trails School Division will assume no responsibility in any circumstance for the loss, destruction, damage or theft of any electronic communication device or for any communication costs associated with the unauthorized use of such devices. Students and families are responsible for locating such lost or stolen items.



We recognize that there may be exceptional circumstances requiring accommodations. Administration may approve an exemption for a student with a medical (URIS) and/or student specific learning plan. Contact the school if you have questions regarding planning for your child.

***Schools will provide devices to support language interpretation needs for students.**

Directives de la Pembina Trails School Division concernant les **appareils mobiles personnels (AMP)**



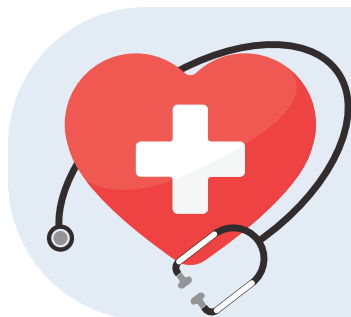
Pembina Trails imposera des restrictions concernant les AMP à compter de l'année scolaire 2024-2025.

Appareils mobiles personnels (AMP): Les appareils mobiles personnels comprennent, sans s'y limiter, tout équipement léger à alimentation électronique. Il s'agit généralement d'appareils électroniques grand public capables de communiquer, de traiter des données et/ou utilitaire. Les exemples vont des appareils électroniques légers portatifs tels que les tablettes, les liseuses numériques et les téléphones intelligents aux petits appareils tels que les lecteurs MP3, les montres intelligentes et les jouets électroniques.



Aucun élève de la 9e à la 12e année ne sera autorisé à utiliser un AMP pendant les cours, sauf à des fins pédagogiques à la demande d'un enseignant.

- Les élèves de la 9e à la 12e année peuvent continuer d'utiliser leurs AMP dans les corridors et les zones désignées pendant les pauses et les périodes libres conformément à la Technology Acceptable Use Policy (Politique sur l'utilisation acceptable de la technologie).
- La Pembina Trails School Division se dégage de toute responsabilité dans quelque circonstance que ce soit pour la perte, la destruction, la dégradation ou le vol de tout appareil de communication électronique ou pour toute dépense de communication associée à l'utilisation non autorisée de tels appareils. Les élèves et les familles sont responsables de retrouver ces articles perdus ou volés.



Nous reconnaissons que certaines circonstances exceptionnelles peuvent nécessiter des aménagements. L'administration peut approuver une dérogation à un élève ayant un plan médical (URIS) et/ou un plan d'apprentissage spécifique. Contactez l'école si vous avez des questions concernant la planification pour votre enfant.

***Les écoles fourniront des appareils pour répondre aux besoins des élèves en matière d'interprétation linguistique.**